

---

# TRANSAKTIONSKØ I VP.ONLINE™

---



Brugervejledning

# Indholdsfortegnelse

<b>1</b>	<b>INDLEDNING .....</b>	<b>3</b>
1.1	TRANSAKTIONSKØ.....	3
1.2	"4-ØJNE PRINCIPPET" .....	4
<b>2</b>	<b>TRANSAKTIONSTYPER TIL KØEN .....</b>	<b>5</b>
2.1	TRANSAKTION TIL TRANSAKTIONSKØEN .....	5
2.2	SETTLEMENT TRANSAKTIONER I TRANSAKTIONSKØEN.....	5
2.3	OVERFØRSELSTRANSAKTIONER I TRANSAKTIONSKØEN.....	5
2.4	VEDTAGET UDBYTTET I TRANSAKTIONSKØEN.....	6
2.5	RENTESATS IMPORT I TRANSAKTIONSKØEN.....	6
2.6	EMISSIONER OG INDFRIELSER I TRANSAKTIONSKØEN .....	6
<b>3</b>	<b>TRANSAKTIONSKØEN .....</b>	<b>7</b>
3.1	TRANSAKTIONSKØENS OPBYGNING .....	7
3.2	GENERELLE MULIGHEDER .....	7
3.2.1	<i>Knappen "Markér"</i> .....	7
3.2.2	<i>Knappen "Vis"</i> .....	8
3.2.3	<i>Knappen "Slet"</i> .....	9
3.2.4	<i>Knappen "Send"</i> .....	10
3.2.4.1	Uden "4-øjne princippet" .....	10
3.2.4.2	Med "4-øjne princippet" .....	11
3.3	TRANSAKTIONSSPECIFIKKE MULIGHEDER.....	11
3.3.1	<i>Aktionen "Vis"</i> .....	11
3.3.2	<i>Aktionen "Send"</i> .....	11
3.3.3	<i>Aktionen "Ret"</i> .....	12
3.3.4	<i>Aktionen "Slet"</i> .....	12
3.4	AFSLUT HVER DAG MED EN TOM TRANSAKTIONSKØ .....	12

# 1 Indledning

For visse opdaterende transaktioner har VP gjort det muligt at anvende "4-øjne princippet", som betyder, at den opdaterende transaktion først sendes til VP efter at være behandlet af "fire øjne" – en person etablerer, mens en anden godkender. Den forretningsmæssige begrundelse for en ekstra godkendelse kunne være at reducere risikoen for fejl samt højne sikkerheden.

Transaktioner, der kan være underlagt 4-øjne, bliver ved etablering sendt til Transaktionskøen i vp.ONLINE™ for videre ekspedition.

Transaktioner kan sættes i transaktionskø fra forskellige typer af funktionalitet:

- Opret preadvice (deltager – deltager).
- Opret preadvice (deltager – ikke-deltager).
- Instruér handel.
- Annullér handel.
- Annullér instruct.
- Overførsel (af beholdninger)
- Opdater udbytte (med vedtaget udbytte)
- Importér rentesats
- **Emissioner og indfrielse (= hovedbogsbevægelser)**

Transaktioner i køen er ikke modtaget i VP og bliver ikke behandlet i VP, før de er sendt. De forbliver i jeres transaktionskø, selv om du logger af, eller din session på anden måde afbrydes.

VP kan IKKE se indholdet i jeres transaktionskø, og VP kan dermed heller ikke hjælpe med at finde og sende eventuelle transaktioner fra køen.

## 1.1 Transaktionskø

Så længe transaktionskøen er tom, bliver den ikke vist.

Så snart der er lagt en transaktion i køen, vil du få vist en transaktionskø-indikator i skærbilledets øverste højre hjørne ved din login-information.

Ligger der eksempelvis en enkelt transaktion i køen, vil indikatoren se således ud:

Transaktionskø [1]

Tallet i kantet parentes angiver antallet af transaktioner i køen.

Hver gang du tillægger eller fjerner en transaktion i køen, vil antallet i den kantede parentes blive ændret.

**BEMÆRK:** Transaktionskøen skal principielt altid være tom / uden indhold, idet køen i sig selv er udtryk for, at du eller din kollega har etableret en transaktion, som endnu mangler godkendelse for afsendelse til VP.

Du vil alene se transaktionskøen med transaktioner, som hører under dit tildelte forretningsområde (såkaldte "services").

Transaktionskø-indikatoren fungerer som et link. For at komme til transaktionskøens indhold skal du klikke på transaktionskø-indikatoren.

## 1.2 "4-øjne princippet"

Din masterbruger skal markere, om I som VP deltager anvender af 4-øjne princippet på visse services.

**Brug af 4-øjne princip til opdateringer**

Brug af 4-øjne princip skal vælges pr. service

Deltager	4-øjne princip anvendes	Beskrivelse
T2000	<input checked="" type="checkbox"/>	Skærpet 4 øjne princip på hovedbogsbevægelser
ST20026	<input checked="" type="checkbox"/>	Import rentesats - 4 øjne
ST20138	<input checked="" type="checkbox"/>	vp.SETTLEMENT funktioner - opdaterende
ST20351	<input checked="" type="checkbox"/>	Overførsler
ST20354	<input checked="" type="checkbox"/>	Skærpet 4 øjne princip på CA udbytter
ST20158	<input checked="" type="checkbox"/>	

Opdater

Figur 1. Masterbrugers adgang til at til-/fravælge 4-øjne princip for jer.

Har masterbruger ikke markeret for 4-øjne princippet vil du fra transaktionskøen kunne markere og indsende egne (og andres) transaktioner.

Er I derimod underlagt 4-øjne princip, kan du ikke markere og afsende egne transaktioner fra Transaktionskøen.

## 2 Transaktionstyper til køen

En transaktion kan overføres til transaktionskøen fra enten *Settlement*, *Overførslser*, *Udbytte etablering*, *Rentesats import* eller *emissioner/indfrielse*.

Hvis du udelukkende arbejder med *Settlement*, ser du i køen alene transaktioner af settlement typen. Tilsvarende gælder for *Overførslser*, *Udbytter*, *Rentesatser* eller *emissioner/indfrielse*.

### 2.1 Transaktion til transaktionskøen

Når du trykker på knappen *Send* på en transaktion, som skal via Transaktionskøen, vil du modtage besked om, at transaktionen er lagt i transaktionskøen, som vist nedenfor:

#### Opret preadvice - deltager - deltager

90: Transaktionen er føjet til transaktionskøen

Figur 2. Besked om, at transaktionen er lagt i transaktionskøen.

I skærbilledets øverste, højre hjørne vil transaktionskø-indikatoren blive synlig (såfremt du ikke allerede har transaktioner i kø) og antal vil blive opdateret.

### 2.2 Settlement transaktioner i transaktionskøen

Hvis du under vp.SETTLEMENT forespørger på *Søg handler til afvikling*, og har nogle under rettelse i Transaktionskøen, får du i den valgte række vist teksten *Ligger i transaktionskø* (under afsenderreferencen):

ISIN	Modpart	Modpart konto detaljer	Mængde	Beløb	Afsenderreference	Handelsdato	Afviklingsdato	Sub identer part / mpart
DK0000182791 1,00% LDNK-001827...	T3043 BICPHT30431 TESTBANKEN		7.000,88	-1.234,56 EUR	20090108KAG00011	05.01.2009	01.12.2009	/
DK0000334806 5,00% UDTR.TEST 0...	T3043 BICPHT30431 TESTBANKEN		-4.000,00	2.154,52 DKK	20090108KAG00002	05.01.2009	01.12.2009	/

Figur 3. Indikation af, at en transaktion ligger i transaktionskøen.

Når en handel ligger i transaktionskøen, kan du ikke klikke på den pågældende række for yderligere behandling, men skal gå til transaktionskøen og rette/sendte derfra.

### 2.3 Overførselstransaktioner i transaktionskøen

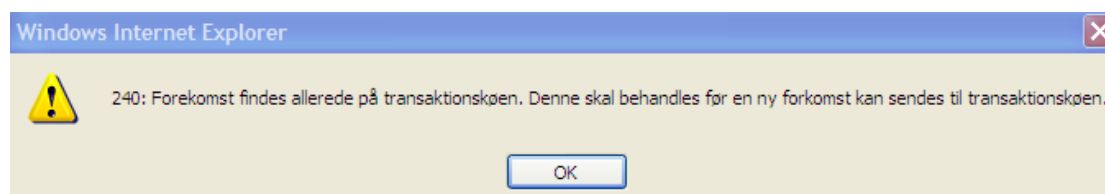
Overførsel af beholdninger havner i Transaktionskøen, når masterbruger har valgt 4-øjne princip, og brugeren er tildelt "4-øjne princip" med service ST20354.

Flere overførslser af/fra samme beholdning vil kunne forekomme på transaktionskøen samtidig.

Ved samtidig forsendelse af flere overførsler fra samme VP-Konto vil den først afsendte fra transaktionskøen vil blive ekspederet først.

## 2.4 Vedtaget udbytte i transaktionskøen

Når et vedtaget udbytte ligger til godkendelse i transaktionskøen, vil udbyttet efter en søgning fremtræde med ISIN og CA nummer i rød skrift. Du vil ikke kunne redigere og genfremsende et sådant udbytte til transaktionskøen. Ved forsøg herpå modtager du følgende fejlmeddelelse:



Figur 4. Dialogboks med fejlmeddelelse.

Efter tryk på knappen OK skal du gå til transaktionskøen for videre ekspedition (af Send eller Rediger eller Slet).

## 2.5 Rentesats import i transaktionskøen

Rentesats import er udviklet med henblik på at kunne opdatere rentesatser for mange obligationer samtidig.

En vp.ONLINE bruger med serviceadgang ST20137 kan gennemføre rentesats import uden om transaktionskøen. En bruger med serviceadgang ST20138 bliver altid ledt via transaktionskøen og kan muligvis dér være underlagt 4-øjne princip.

Flere rentesatser per ISIN per forfaldsdato vil kunne forekomme på transaktionskøen samtidig – hvis den grundliggende datafil importeres flere gange.

Samtidig forsendelse af forskellige rentesatser til samme ISIN kan IKKE anbefales – idet den sidst afsendte fra transaktionskøen blot vil overskrive den først afsendte – forudsat at begge er valide og kan registreres i VP.

Det forhold, at I har noget liggende på transaktionskøen, har ingen indflydelse på mulighederne for at søge og rette obligationer ad andre veje.

## 2.6 Emissioner og indfrielse i transaktionskøen

En vp.ONLINE bruger med serviceadgang ST20006 kan sende emissions- og indfrielsestransaktioner direkte til VP uden om transaktionskøen. Er brugeren tillige tildelt service ST20026, bliver transaktionerne altid ledt via transaktionskøen og kan muligvis dér være underlagt 4-øjne princip.

En emissions- eller indfrielsestransaktion på transaktionskøen forhindrer dig ikke i at etablere en ny tilsvarende. Ved samtidig forsendelse af flere emissioner/indfrielsestransaktioner fra Transaktionskøen vil de alle blive forsøgt afviklet efter first in - first out princippet, og den sidst modtagne vil blive afvist, hvis to er sendt med samme sender-referenc.

## 3 Transaktionskøen

Når du vil se transaktionskøens indhold, klikker du på transaktionskø-indikatoren oppe i skærbilledets højre hjørne.

### 3.1 Transaktionskøens opbygning

Transaktionskøen er opbygget efter "Sidst tilføjet, først vist" princippet. Dvs. at de sidst tilføjede transaktioner listes øverst i køen, mens de ældste transaktioner vises nederst:

#### Transaktionskø

Der blev fundet 7 rækker hentet 18.01.2010 16:04:26

Valgt	Type	Identifikation	Sidst rettet den /	Sidst rettet af	Bemærkninger
<input type="checkbox"/>	Omdatér udbytte	ISIN DK0010190073 - PGF 83 D Aktie FK, 1019007 Beregningsdato (for VP-kørsel) 20100121 Vedttaget udbytte pr. styk 3,0	18.01.2010 15:01	BRUGER01	
<input type="checkbox"/>	Opret preadvice - deltager - ikke deltager	ISIN: dk0026007220 Afsenderreference: 20100118kag08097	18.01.2010 10:26	BRUGER01	
<input type="checkbox"/>	Instruér handel	Isin: DK0026003237 Afsenderreference: 20100118KAG0003A	18.01.2010 09:06	BRUGER02	
<input type="checkbox"/>	Opret preadvice - deltager - deltager	ISIN: dk0026008038 Afsenderreference: 20100118kag0002	18.01.2010 09:03	BRUGER02	
<input type="checkbox"/>	Opret preadvice - deltager - deltager	ISIN: dk0026008038 Afsenderreference: 20100118kag0001	18.01.2010 09:02	BRUGER02	
<input type="checkbox"/>	Annullér handel	Isin: DK0026003237 Afsenderreference: 20100114KAG001A	18.01.2010 09:01	BRUGER02	
<input type="checkbox"/>	Annullér instruct	Isin: DK0026003237 Afsenderreference: 20100114KAG002A	18.01.2010 09:01	BRUGER02	

Figur 5. Transaktionskøens opbygning.

Dette er også indikeret ved den nedadpegende pil på kolonnen *Sidst rettet den*. Ønsker du at sortere transaktionskøen på én af de andre kolonner, kan du klikke på den pågældende kolonneoverskrift, som efter klik bliver påført en pil. Peger pilen nedad er transaktionskøen sorteret i faldende orden, og peger pilen opad, er den sorteret i stigende orden.

Transaktionskøen viser transaktionstypen, ISIN og en identifikation, plus angivelse af hvornår transaktionen er lagt i køen, hvem der har gjort det og eventuelle bemærkninger, der måtte være meddelt efter et tidligere forsøg på at sende en transaktion fra køen.

### 3.2 Generelle muligheder

De generelle muligheder i transaktionskøen er de fire knapper *Markér*, *Vis*, *Slet* og *Send*. De tre aktionsknapper *Vis*, *Slet* og *Send* kan gælde for én, flere eller alle transaktioner, såfremt der er sat flueben ud for disse i kolonnen *Valgt*.

#### 3.2.1 Knappen "Markér"

Med *Markér*-knappen kan du på en gang markere transaktioner af en bestemt type til videre behandling:

Valgt	Type	Identifikation	Sidst rettet den /	Sidst rettet af	Bemærkninger
<input type="checkbox"/>	Opret preadvice - deltager - ikke deltager	ISIN: dk0026007220 Afsenderreference: 20100118kag08097	18.01.2010 10:26	BRUGER01	
<input type="checkbox"/>	Instruér handel	Isin: DK0026003237 Afsenderreference: 20100118KAG0003A	18.01.2010 09:06	BRUGER02	
<input type="checkbox"/>	Opret preadvice - deltager - deltager	ISIN: dk0026008038 Afsenderreference: 20100118kag0002	18.01.2010 09:03	BRUGER02	
<input type="checkbox"/>	Opret preadvice - deltager - deltager	ISIN: dk0026008038 Afsenderreference: 20100118kag0001	18.01.2010 09:02	BRUGER02	
<input type="checkbox"/>	Annullér handel	Isin: DK0026003237 Afsenderreference: 20100114KAG001A	18.01.2010 09:01	BRUGER02	
<input type="checkbox"/>	Annullér instruct	Isin: DK0026003237 Afsenderreference: 20100114KAG002A	18.01.2010 09:01	BRUGER02	
<input type="checkbox"/>	Opdater udbytte	ISIN DK0010190073 - PGF 83 D Aktie FK. 1019007 Beregningsdato (for VP-kørsel) 20100121 Vedttaget udbytte pr. styk 3.0	18.01.2010 08:52	BRUGER02	

Markér

- Alle
- Opret preadvice - deltager - deltager
- Instruér handel
- Opret preadvice - deltager - ikke deltager
- Opdater udbytte
- Annullér instruct
- Annullér handel

Figur 6. Muligheder for knappen "Markér".

Vælger du eksempelvis:

- *Alle*, vil alle transaktioner i transaktionskøen blive markeret med flueben.
- *Opret preadvice – deltager – deltager*, vil alle transaktioner af denne type blive markeret med flueben.
- *Instruér handel*, vil alle transaktioner af denne type blive markeret med flueben.
- *... og så videre*

Der vil i aktionsmenuen for *Markér*-knappen kun forekomme de handlinger, som du har mulighed for at udføre med de givne transaktioner.

### 3.2.2 Knappen "Vis"

Når du har sat flueben ved en eller flere transaktioner og trykker på knappen *Vis*, føres du til skærbilledet *Vis transaktion fra kø*.

Her vises oplysninger om den eller de transaktioner, som du har valgt. Der findes i toppen af skærbilledet en dropdown-liste, hvor du har mulighed for at få vist de valgte handler i et printervenligt format.

Vælger du dette, vil du få vist følgende dialogboks:





Figur 7. Dialogboks for filoverførsel.

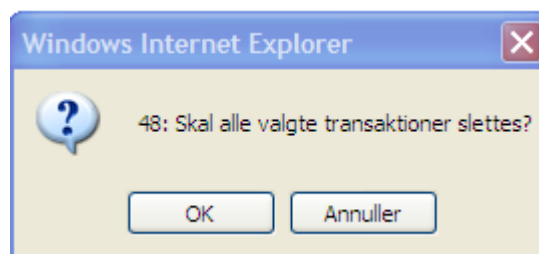
Trykker du på knappen *Åbn* vil programmet Adobe Reader® åbne et nyt browservindue, hvor en printvenlig udgave vises.

Trykker du på knappen *Gem*, vil du få vist en standard Windows *Gem* som dialogboks, hvor du skal vælge, hvor på harddisken filen skal gemmes.

Trykker du på knappen *Annuller*, lukkes dialogboksen, og du står i skærbilledet *Vis transaktion fra kø*.

### 3.2.3 Knappen "Slet"

Når du har sat flueben ved en eller flere transaktioner og trykker på knappen *Slet*, vil du få vist en dialogboks, hvor du skal bekræfte sletningen:



Figur 8. Dialogboks for sletning.

Skal de valgte transaktioner slettes fra transaktionskøen, trykker du på knappen *OK*.

Skal de valgte transaktioner ikke slettes fra transaktionskøen, trykker du på knappen *Annuller*.

Hvis du trykker *OK* i vil du se, at transaktionskøen opdateres, og du får vist bekræftelsesbeskeden:

49: De valgte transaktioner er slettet.

Samtidig vil du se, at den eller de slettede transaktioner ikke længere findes i transaktionskøen.

### 3.2.4 Knappen "Send"

Forløbet vedrørende afsendelse af en transaktion er afhængig af den valgte transaktion og om du som bruger er omfattet af "4-øjne princippet".

#### 3.2.4.1 Uden "4-øjne princippet"

Når du har sat flueben ved nogle transaktioner i transaktionskøen og trykker på knappen *Send* vil du blive ført til et billede med visning af de valgte transaktioner med en *Send* knap eller med et signeringsbillede *Send signerede transaktioner*, hvor du skal indtaste dit password for at sende transaktionerne:



The screenshot shows a dialog box titled "Sub Identifikation". It contains the following fields and values:

Afsend instruct	Ja
Gyldig instruct periode	6 afviklingsdage
Intern tekst	
Ekstern tekst	
Udtrukket mængde	Nej
Navnenoteres	Nej

Below the table is a "Password" field with a masked input (asterisks) and "OK" and "Cancel" buttons. There is also an empty text area at the bottom of the dialog.

Figur 9. Password indtastes for signering af de valgte settlement transaktioner.

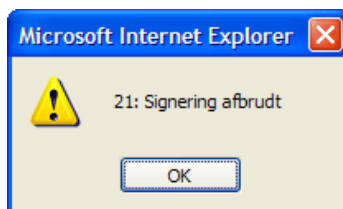
Skal de valgte transaktioner signeres, indtaster du dit password og trykker på knappen *OK*. Her er det altså kun dig selv, som er ansvarlig for godkendelse af transaktionen.

Du returneres herefter til transaktionskøen og får vist bekræftelsesbeskeden:

46: Den/de valgte transaktioner er blevet opdateret i VP.

Samtidig vil du se, at den eller de afsendte transaktioner nu ikke længere findes i transaktionskøen.

Vil du i signeringsbilledet ikke sende de valgte transaktioner, trykker du på knappen *Cancel*. Du får vist en dialogboks som oplyser dig om, at signeringen blev afbrudt:

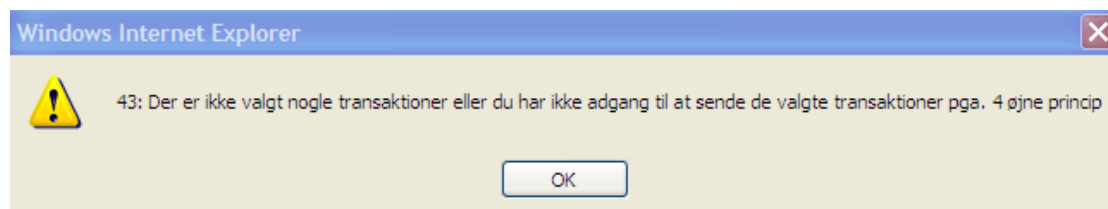


Figur 10. Dialogboks til oplysning om, at signering blev afbrudt.

Når du trykker på knappen *OK* returneres du til transaktionskøen, hvor de transaktioner du valgte at signere, men derefter fortrød, er markerede med flueben.

### 3.2.4.2 Med "4-øjne princippet"

Er du omfattet af "4-øjne princippet", kan du ikke markere og godkende transaktioner, som du selv har lagt i transaktionskøen. Derfor vil du, hvis du sætter flueben ved din egen transaktion og trykker på *Send* knappen, få vist en dialogboks med en fejlmeddelelse:



Figur 11. Dialogboks med fejlmeddelelse.

Efter tryk på knappen OK er du tilbage i transaktionskøen.

## 3.3 Transaktionsspecifikke muligheder

Klikker du på en række i transaktionskøen, kan du opleve en aktionsmenu, som vist nedenfor:

Valgt	Type	Identifikation	Sidst rettet den /	Sidst rettet af	Bemærkninger
<input type="checkbox"/>	Opdatér udbytte	ISIN DK0010190073 - PGF 83 D Aktie FK, 1019007 Beregningsdato (for VP-kørsel) 20100121 Vedttaget udbytte pr. styk 3,0	18.01.2010 15:01	BRUGER01	
<input type="checkbox"/>	Opret preadvice - deltager - ikke deltager	ISIN: dk0026007220 Afsenderreference: 20100118kag08097	18.01.2010 10:26	BRUGER01	
<input type="checkbox"/>	Instruér handel	Isin: DK0026003237 Afsenderreference: 20100118KAG0003A	18.01.2010 09:06	BRUGER02	
<input type="checkbox"/>	Opret preadvice - deltager - deltager	ISIN: dk0026008038 Afsenderreference: 20100118kag0002	18.01.2010 09:03	BRUGER02	Vis
<input type="checkbox"/>	Opret preadvice - deltager - deltager	ISIN: dk0026008038 Afsenderreference: 20100118kag0001	18.01.2010 09:02	BRUGER02	Send Ret Slet
<input type="checkbox"/>	Annullér handel	Isin: DK0026003237 Afsenderreference: 20100114KAG001A	18.01.2010 09:01	BRUGER02	
<input type="checkbox"/>	Annullér instruct	Isin: DK0026003237 Afsenderreference: 20100114KAG002A	18.01.2010 09:01	BRUGER02	

Figur 12. Aktioner på en transaktion.

De viste muligheder gælder kun for den valgte række, og er kort beskrevet i de følgende afsnit.

### 3.3.1 Aktionen "Vis"

*Vis* fører dig til skærbilledet *Vis transaktion fra kø*, hvor oplysningerne vises uden mulighed for at redigere.

### 3.3.2 Aktionen "Send"

*Send* af Settlement transaktioner fører dig til skærbilledet *Send signerede transaktioner*, hvor du skal angive dit password for at sende transaktionen.

*Send* af *Opdater Udbytte* samt *Rente import* fører dig til skærbilledet *Send transaktioner*, hvorfra du sender transaktionen ved aktivering af knappen *Send*.

Du kan ikke samtidig sende signeringskrævede transaktioner (Settlement) og signeringsfrie transaktioner (udbytte og renter **og emission/indfrielse**), men vil ved forsøget modtage en dialogboks med følgende fejlmeddelelse:



Figur 13. Dialogboks med fejlmeddelelse.

Med "4-øjne princippet" som beskrevet i [afsnit 1.2](#), og hvis din bruger ident. er angivet under *Sidst rettet af* for den valgte transaktion, vil du ikke få vist handlingen *Send*.

### 3.3.3 Aktionen "Ret"

*Ret* (for transaktioner af typen *Opret preadvice* og *Instruér handel* og *Opdater udbytte*) fører dig til det relevante skærmbillede med mulighed for at ændre. Efter rettelse vil transaktionen gå tilbage på køen med dig som senest opdaterende bruger.

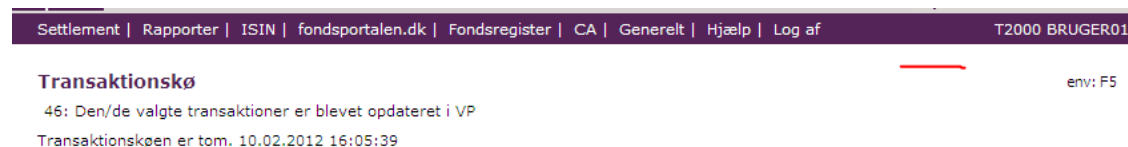
### 3.3.4 Aktionen "Slet"

*Slet* aktiverer en bekræftelses-dialogboks, som spørger, om den valgte transaktion skal slettes (se [figur 8](#)).

## 3.4 Afslut hver dag med en tom Transaktionskø

Det er vigtigt altid at afslutte hver dag med at sikre, at der ikke på Transaktionskøen ligger transaktioner, som skal behandles straks.

Når den sidste transaktion har forladt transaktionskøen – uanset af hvilken årsag – vil du modtage meddelelse om, at Transaktionskøen er tom, samtidig med at Transaktionskø indikatoren atter forsvinder fra skærmbilledets højre hjørne.



Figur 14. Transaktionskøen er tom.